

ALLE PRODUCTEN (BEHALVE IN GEVAL VAN PHYTOSANITAIRES CERTIFICATEN)	IB.AA.PA-PC	ALGEMEEN
	Oktober 2021	

## **I. TOEPASSINGSGBIED**

<i>Omschrijving van het product</i>	<i>GN-code</i>	<i>Land</i>
Broedeieren Levende dieren Sperma Embryo's Eicellen Producten van dierlijke oorsprong bestemd voor humane consumptie Diervoeders Levensmiddelen Bijproducten niet voor humane consumptie	/	Alle landen waarvoor het afleveren van een certificaat gebeurt op basis van een pre-attestatie / pre-certificatie

## **II. WETTELIJKE BASIS**

De volgende wetgeving is van toepassing:

- Verordening (EU) 2017/625 betreffende officiële controles en andere officiële activiteiten die worden uitgevoerd om de toepassing van de levensmiddelen- en diervoederwetgeving en van de voorschriften inzake diergezondheid, dierenwelzijn, plantgezondheid en gewasbeschermingsmiddelen te waarborgen;
- Koninklijk besluit van 24/09/1998 betreffende de veterinaire certificering voor levende dieren, bepaalde producten van dierlijke oorsprong en bepaalde producten van plantaardige oorsprong.

## **III. DOEL VAN DE INSTRUCTIEBUNDEL**

Deze instructiebundel beschrijft de modaliteiten inzake pre-attestatie en pre-certificatie.

Een certificerende agent moet eisen opgenomen in een exportcertificaat ondertekenen, zelfs wanneer deze niet gedekt worden door de Europese wetgeving (in geval van producten vervaardigd in de EU of dieren gekweekt in de EU) of door de regelgeving inzake import (in geval van ingevoerde producten of dieren). Er moet dan gecontroleerd worden of het uitgevoerde product / dier wel degelijk aan de gestelde eisen voldoet.

De exporteur moet de bewijsstukken voorleggen die nodig zijn voor deze verificatie. Deze bewijzen

ALLE PRODUCTEN (BEHALVE IN GEVAL VAN PHYTOSANITAIRES CERTIFICATEN)	IB.AA.PA-PC	ALGEMEEN
	Oktober 2021	

- kunnen worden geleverd op basis van documenten van de exporterende operator, indien de te certificeren items afhankelijk zijn van factoren die direct onder de controle van deze operator staan, of
- kunnen pre-attesten zijn indien de eisen, die gecertificeerd moeten worden, afhankelijk zijn van factoren die onder controle staan van een in België gevestigde operator stroomopwaarts in de productieketen, of
- **kunnen verklaringen zijn indien de eisen, die gecertificeerd moeten worden, afhankelijk zijn van factoren die onder controle staan van een in een andere lidstaat (LS) gevestigde operator stroomopwaarts in de productieketen, voor zover deze operator voldoet aan de erkennings-/registratie-eisen die beschreven zijn in specifieke instructiebundels, of**
- kunnen pre-certificaten zijn indien de items, die gecertificeerd moeten worden, afhankelijk zijn van factoren die onder controle staan van een in een LS gevestigde operator stroomopwaarts in de productieketen, of
- kunnen worden geleverd op basis van importcertificaten indien het ingevoerde producten betreft.

Deze instructie is van toepassing op alle gevallen waarbij de eisen die gecertificeerd moeten worden in het kader van uitvoer naar derde landen verschillen van wat gegarandeerd kan worden op basis van Europese regelgeving.

#### IV. PRE-ATTESTATIE

Een pre-attestatie is een verklaring afgeleverd door een Belgische operator die onder toezicht van het FAVV staat, gericht aan een andere Belgische operator die onder toezicht van het FAVV staat.

Een Belgische operator die onder toezicht van het FAVV staat kan aan een Belgische operator stroomafwaarts in de productieketen pre-attesteren dat het product / dier dat hij hem heeft geleverd aan bepaalde specifieke voorwaarden voldoet, op voorwaarde dat:

- het voldoen aan deze voorwaarden direct onder eigen controle valt, OF
- het voldoen aan deze voorwaarden gedekt is door
  - o een pre-attestatie afgeleverd door een andere Belgische operator die onder toezicht van het FAVV staat, OF
  - o **een verklaring afgeleverd door een andere Europese operator die onder toezicht staat van de bevoegde overheid van de LS van waar hij gevestigd is, voor zover deze operator voldoet aan de erkennings- / registratie-eisen die beschreven zijn in specifieke instructiebundels, OF**
  - o een pre-certificaat afgeleverd door de overheid van een andere LS, OF
  - o een importcertificaat afgeleverd door de overheid van een derde land.

De Belgische operator die een pre-attestatie aflevert, moet de documenten op grond waarvan hij deze pre-attestatie heeft afgeleverd gedurende minstens twee jaar

ALLE PRODUCTEN (BEHALVE IN GEVAL VAN PHYTOSANI- TAIRE CERTIFICATEN)	IB.AA.PA-PC	ALGEMEEN
	Oktober 2021	

bewaren. De Belgische operator die een pre-attestatie ontvangt, bewaart ook alle relevante documenten gedurende ten minste twee jaar.

Een certificerende agent die twijfels heeft over de geldigheid / de geschiktheid van pre-attestaties op basis waarvan hij een exportcertificaat moet ondertekenen, kan aanvullende informatie vragen aan de operator die de pre-attestatie heeft gekregen of de operator(en) die betrokken is (zijn) bij het proces van afgifte van de pre-attestatie of een controle laten uitvoeren bij deze operatoren.

## V. PRE-CERTIFICERING

Een pre-certificaat is een certificaat afgeleverd door de bevoegde overheid van een LS ter bestemming van de bevoegde overheid van een andere LS.

### A. GevalLEN waarbij pre-certificaat van toepassing is

Een pre-certificaat geeft, voor producten / dieren die door een operator gevestigd in een LS verzonden worden naar een operator gevestigd in een andere LS, garanties / inlichtingen die niet worden gedekt door Europese regelgeving in het kader van intracommunautaire handel van goederen.

### B. Algemene aanpak

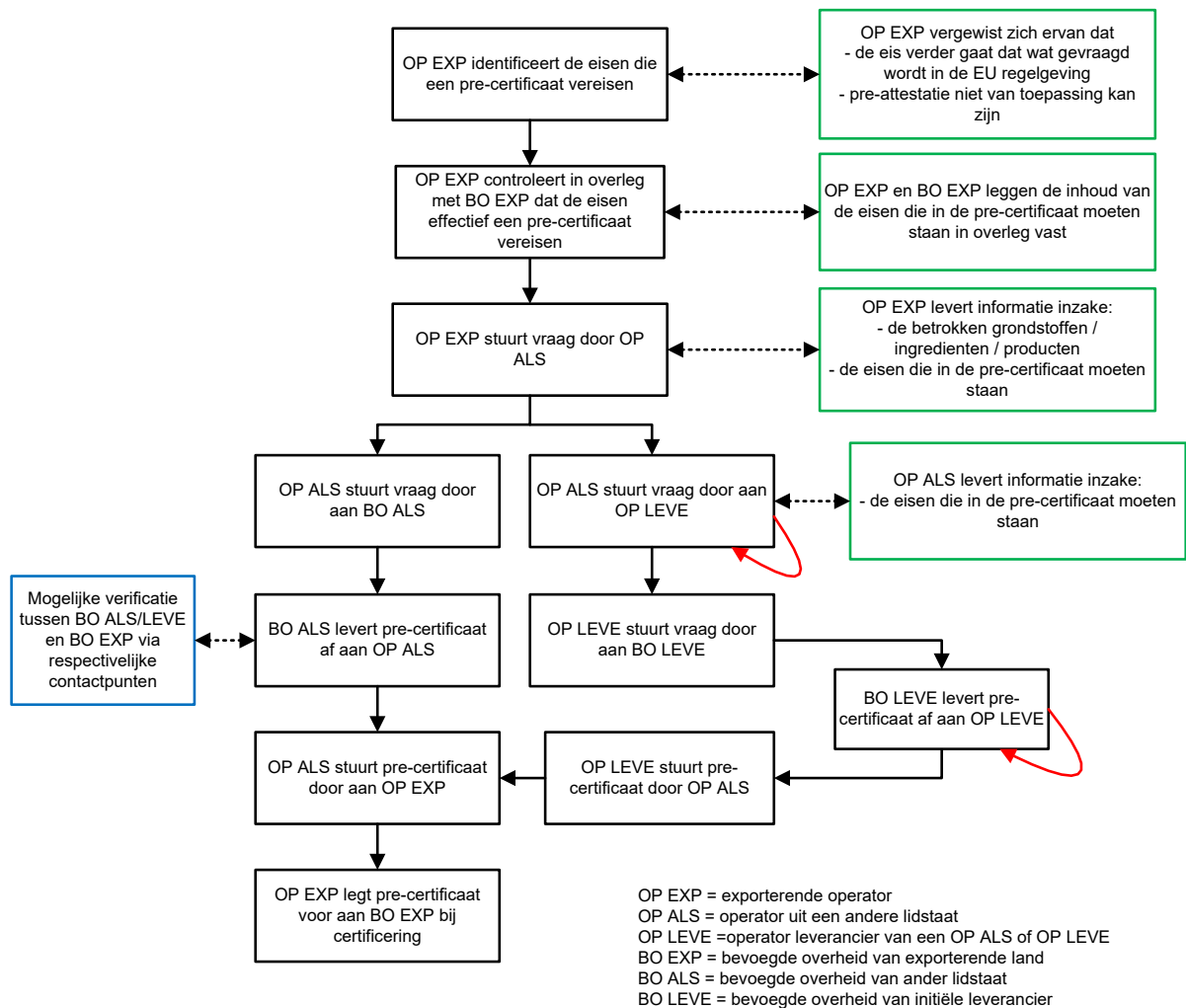
De exporterende operator draagt de primaire verantwoordelijkheid voor:

- de conformiteit van de producten / dieren die hij naar een derde land wenst uit te voeren aan de eisen van dat derde land → zijn exportactiviteiten en planning van zijn leverings- en productieactiviteiten moeten rekening houden met deze eisen,
- de traceerbaarheid van alle grondstoffen / ingrediënten die hij in zijn producten gebruikt.

1. Te volgen aanpak wanneer er geen bilateraal akkoord bestaat tussen België en een andere lidstaat voor een specifieke land – product combinatie

Een pre-certificaataanvraag moet worden gedaan in overeenstemming met de aanpak beschreven in onderstaand schema:

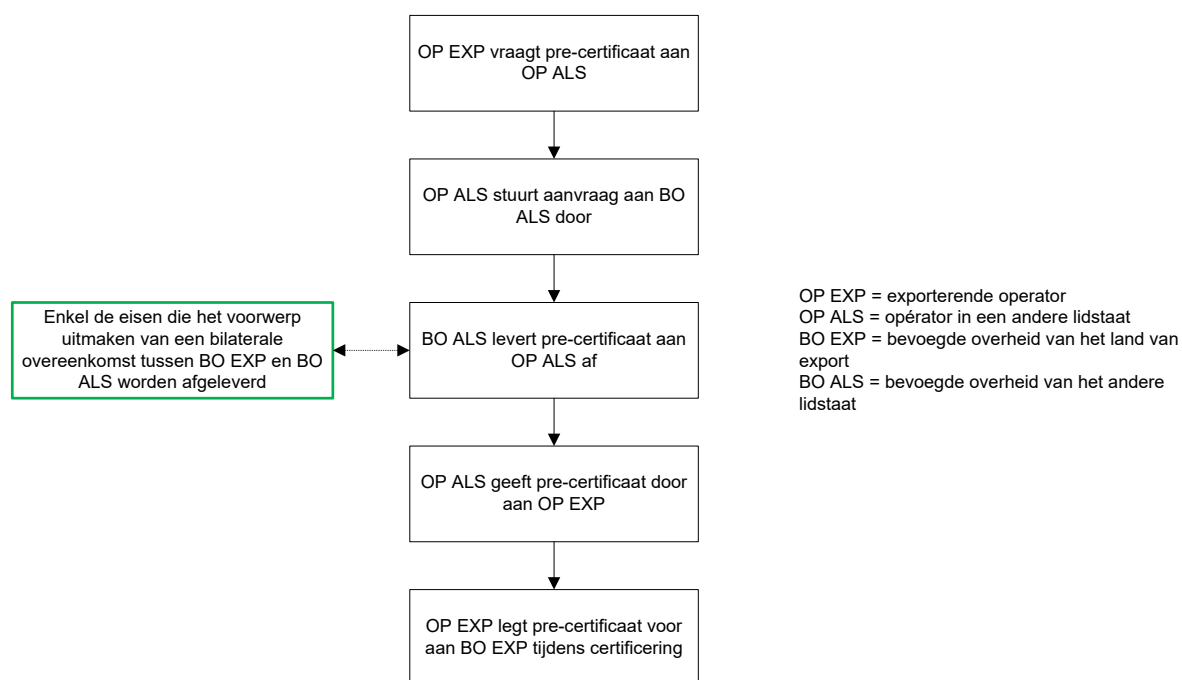
ALLE PRODUCTEN (BEHALVE IN GEVAL VAN PHYTOSANITAIRES CERTIFICATEN)	IB.AA.PA-PC	ALGEMEEN
	Oktober 2021	



## 2. Te volgen aanpak wanneer er een bilateraal akkoord bestaat tussen België en een andere lidstaat voor een specifieke land – product combinatie

Een pre-certificaataanvraag moet worden gedaan in overeenstemming met de aanpak beschreven in onderstaand schema:

ALLE PRODUCTEN (BEHALVE IN GEVAL VAN PHYTOSANITAIRES CERTIFICATEN)	IB.AA.PA-PC	ALGEMEEN
	Oktober 2021	



Een dergelijk bilateraal akkoord bestaat tussen het FAVV en onderstaande lidstaten voor de volgende producten:

<i>Producten</i>	<i>Derde land</i>	<i>LS waarmee een akkoord bestaat</i>	<i>Inhoud pre-certificaat *</i>
Rood vlees: rund, varken, schaap (zie IB.HK.Traces.01)	Hongkong	Nederland	Bijlage 1

\* zie punt VI. van deze instructie

### C. Pre-certificatie door de overheid van een andere LS aan het FAVV.

Een Belgische operator kan genoodzaakt zijn een pre-certificaat te vragen aan een operator gelegen in een andere LS

- om garanties te verkrijgen dat dieren / producten / grondstoffen die hij van deze operator heeft ontvangen wel degelijk voldoen aan exporteisen die verder gaan dan de Europese regelgeving;
- om inlichtingen te bekomen aangaande de dieren / producten / grondstoffen, die niet verstrekt dienen te worden in het kader van normale intracommunautaire handel of vrij verkeer van goederen, en die nodig zijn voor het afleveren van een exportcertificaat.

De Belgische operator vergewist zich er op voorhand van dat deze eisen verder gaan dan wat vereist is volgens de EU-regelgeving of dat de gevraagde inlichtingen niet worden meegedeeld in het kader van intracommunautaire handel of vrij verkeer van goederen. Voor de identificatie van de eisen / inlichtingen die een pre-certificaat

ALLE PRODUCTEN (BEHALVE IN GEVAL VAN PHYTOSANITAIRES CERTIFICATEN)	IB.AA.PA-PC	ALGEMEEN
	Oktober 2021	

vereisen, wordt de operator verwezen naar de instructiebundels voor specifieke *land – product* combinaties die op de FAVV-website gepubliceerd zijn.

De operator informeert zijn toeleverende operator gevestigd in de andere LS over de inhoud van de eisen / inlichtingen die op het pre-certificaat vermeld moeten zijn, en maakt hem de beschrijving (lotnummer enz.) van de dieren / producten / grondstoffen over waarop het pre-certificaat betrekking heeft.

De operator gelegen in de andere LS contacteert zijn bevoegde overheid om een pre-certificaat te bekomen, en maakt dit pre-certificaat over aan de Belgische operator.

De Belgische operator legt het pre-certificaat aan het FAVV voor bij de aanvraag voor certificering.

- Indien nodig geeft de operator ook een beëdigde vertaling naar de van toepassing zijnde officiële Belgische taal af.
- De link tussen het pre-certificaat en de uit te voeren producten moet duidelijk zijn.

#### D. Pre-certificatie door het FAVV aan de overheid van een andere LS

1. Te volgen aanpak wanneer er geen bilateraal akkoord bestaat tussen België en een andere lidstaat voor een specifieke *land – product* combinatie

Een operator kan een pre-certificatie aanvragen bij het FAVV voor zover er aan de volgende voorwaarden voldaan is.

- De operator beschikt over een document afkomstig van de overheid van de andere LS
  - o dat bevestigt dat deze LS een pre-certificaat vereist, EN
  - o dat de eisen / inlichtingen die op het pre-certificaat vermeld moeten worden, beschrijft.

Dit document kan bijvoorbeeld onder de vorm van een e-mail afkomstig van de overheid van de andere lidstaat en gericht aan de operator gevestigd in de andere lidstaat.

- Dergelijk document moet slechts éénmalig aan het FAVV verstrekt worden voor een bepaalde bestemming, op voorwaarde dat de vereisten/informatie die moeten opgenomen worden in het pre-certificaat telkens hetzelfde blijven. De operator heeft alle bewijsstukken verzameld die aantonen dat er wel degelijk wordt voldaan aan de eisen en/of die nodig zijn om de inlichtingen te verstrekken, die op het pre-certificaat vermeld moeten worden.

Wanneer een operator een uitgaande zending heeft met bestemming andere LS'en waarvoor een pre-certificaat moet worden afgeleverd, dan contacteert de operator zijn LCE, legt hij de eisen / informatie die opgenomen moeten worden in het pre-certificaat voor, en geeft hij alle nodige garanties die bevestigen dat er wordt voldaan aan de eisen / inlichtingen. Indien nodig geeft de operator ook een beëdigde vertaling naar de

ALLE PRODUCTEN (BEHALVE IN GEVAL VAN PHYTOSANITAIRES CERTIFICATEN)	IB.AA.PA-PC	ALGEMEEN
	Oktober 2021	

van toepassing zijnde officiële Belgische taal af van de gestelde eisen / gevraagde informatie.

Indien er effectief wordt voldaan aan de gestelde eisen of indien de gevraagde inlichting gecontroleerd kan worden, dan gebruikt het FAVV één van de templates die beschikbaar zijn op de website van het FAVV om het pre-certificaat af te leveren ter bestemming van de bevoegde overheid van de exporterende LS:

- de template EX.AA.VTL.Background.01 wanneer de goederen levende dieren of levende producten zijn;
- de template EX.AA.VTP.Background.01 wanneer de goederen producten zijn.

Het document wordt als volgt ingevuld.

- Deel I van dit document wordt voorafgaand ingevuld door de operator.
- Deel II van het document wordt ingevuld door het FAVV. De gevraagde eisen / inlichtingen moeten in de van toepassing zijnde officiële Belgische taal en in het Engels opgenomen worden. De operator bezorgt een beëdigde vertaling naar het Engels en/of de van toepassing zijnde officiële Belgische taal van de te verklaren garanties / de te leveren informatie aan de certificerende agent, wanneer nodig.

Het pre-certificaat wordt afgeleverd door de certificerende agent aan de Belgische operator, die het doorstuurt aan de operator van de andere LS die deze gevraagd heeft.

Het afleveren van een pre-certificaat door het FAVV is onderworpen aan een retributie.

Een pre-certificaat wordt voor een specifieke zending afgeleverd, waarvan de beschrijving in het pre-certificaat opgenomen is.

Het FAVV weigert het afleveren van garanties/eisen/inlichtingen op pre-certificaten die ambtshalve door de regelgeving op het intracommunautaire verkeer zijn afgedekt, voor zover deze niet door dezelfde regelgeving moeten gedekt zijn door een intracommunautair certificaat.

2. Te volgen aanpak wanneer er een bilateraal akkoord bestaat tussen België en een andere lidstaat voor een specifieke land – product combinatie

In dit specifiek geval moet de operator geen document afkomstig van de overheid van een andere LS meer aanbrengen om te bevestigen dat een pre-certificaat noodzakelijk is. De nood om over een pre-certificaat te beschikken en de eisen die daarop gegarandeerd moeten worden, zijn al bekend bij het FAVV.

Enkel de eisen die het voorwerp zijn van een bilateraal akkoord tussen het FAVV en de bevoegde overheid van de andere LS zullen worden vermeld op het pre-certificaat, voor zover de operator kan aantonen dat hij eraan voldoet.

ALLE PRODUCTEN (BEHALVE IN GEVAL VAN PHYTOSANITAIRES CERTIFICATEN)	IB.AA.PA-PC	ALGEMEEN
	Oktober 2021	

Zie punt VI. 'Bijlagen' van deze instructie voor meer informatie over de inhoud van de bilaterale akkoorden tussen het FAVV en de bevoegde overheden van andere LS'en.

E. Afwijking van pre-certificering

In sommige specifieke gevallen kan er worden afgeweken van de pre-certificeringsplicht.

Wanneer deze afwijking van toepassing is, wordt ze beschreven in de specifieke instructiebundel van de betrokken *land – product* combinatie.

- Het pre-certificaat wordt dan vervangen door een verklaring van de operator aangebracht op het handelsdocument / de leveringsbon / het document met de hoofding van de afleverende inrichting dat / die de producten vergezelt.
- De verklaring die moet worden afgeleverd, staat vermeld in de specifieke instructiebundel van de betrokken *land – product* combinatie.
- Een dergelijke verklaring is enkel ontvankelijk indien ze afgeleverd is door een operator die erkend is voor het vervaardigen van de producten waarop de verklaring betrekking heeft (tenzij anders vermeld in de specifieke instructiebundel van de betrokken *land – product* combinatie).

VI. BIJLAGEN

Bijlage 1: Bilateraal akkoord tussen België (FAVV) en Nederland (NVWA) betreffende de export van rood vlees van runderen, varkens en schapen met bestemming Hongkong.

A. Verklaringen te verkrijgen door het FAVV van NVWA

Zie specifieke instructie voor deze *land – product* combinatie: IB.HK.Traces.01

B. Verklaringen af te leveren door het FAVV aan NVWA

The meat, part of the batch with number....., has been obtained from animals:

- Born in.....
- Raised in.....
- Slaughtered in.....
- Packed in.....